

# 公保權利義務

# 現行保險費率：

## 非年金費率

D 7.83%

-不適用年金規定人員

## 基本年金費率

K 10.16%

L 10.32%

-未具擬任職務任用資格考試錄取受訓人員受訓期滿將參加公務人員退休撫卹基金者(適用K費率)

-私立學校被保險人

-離退給與法令未定有公保法第16條第4項第3款所定月退休(職、伍)給與，亦未定有優惠存款制度者。  
(不包括民選公職人員及政務人員)

-K 具112年6月30日(含)以前公保年資  
(公保年資採計上限35年)

-L 未具112年6月30日(含)以前公保年資  
(公保年資採計上限40年)

## 全額年金費率

A 15.64%

F 16.33%

-未具擬任職務任用資格考試錄取受訓人員受訓期滿將參加公務人員退休撫卹儲金者

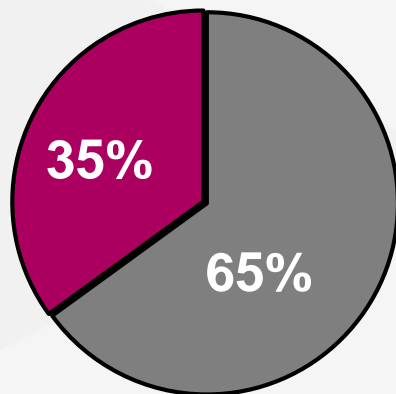
-參加112年7月1日個人專戶制退撫法之公務人員及教育人員

-A 具112年6月30日(含)以前公保年資  
(公保年資採計上限35年)

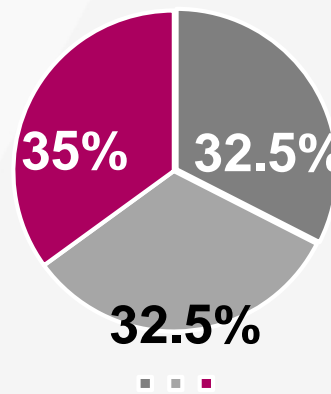
-F 未具112年6月30日(含)以前公保年資  
(公保年資採計上限40年)

# 保險費分擔比例： (9)

公立  
要保機關

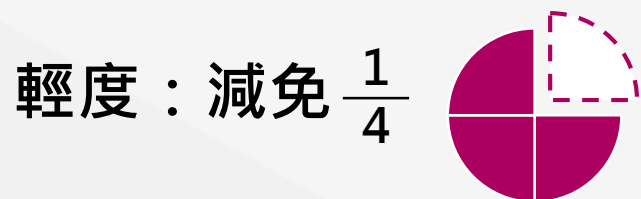


私立  
要保學校



- 被保險人自付
- 政府補助
- 私校補助

領有身心障礙證明者，依障礙等級減免自付部分保險費：



# 重複加保規定：

(§6、10、11、12、細則§29)

被保險人不得另行參加

勞保

軍保

農保

國保

重複  
加保期間

發生保險事故不予給付

該段年資不予採認

◀ 重複加保期間只得做為併計成就請領養老給付條件之年資

所繳保險費概不退還

# 給付項目： (§12)



## 養老給付

(一次養老給付及養老年金給付)

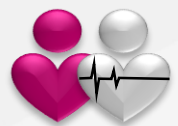


## 失能給付



## 死亡給付

(一次死亡給付及遺屬年金給付)



## 眷屬喪葬津貼

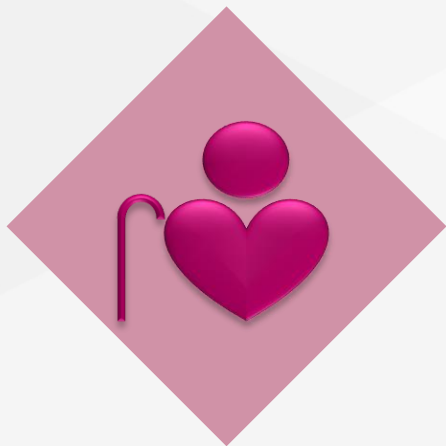


## 生育給付



## 育嬰留職停薪津貼

保險事故日須在保險有效期間



# 養老給付

## 相關規定及注意事項



養老給付

# 適用對象(\$48)

一次給付



離退給與法令  
有月退有優存者

年金給付



私校被保險人  
(含參加公保之駐衛警)

非私校被保險人  
(限離退給與法令  
無月退無優存者，  
包括公教人員參加112年7月  
1日個人專戶制退撫法)



政務人員  
民選公職人員  
除外



養老給付

# 成就條件

依法退休

依法資遣

繳費滿15年且年滿55歲而**離職退保**

**離職退保**：被保險人離卸參加公保職務，且未於30日內再參加公保

**離職**：辭職、免職及撤職等確定離職之情形  
( 不包括停職(聘)、休職及留職停薪退保 )





養老給付

# 保留年資

94.1.21以後退保未領養老給付者

請領  
條件

於勞保或軍保依法退休(職、伍)  
領受國保老年給付  
年滿65歲

保留年資已領補償金者不適用



# 一次給付計算

養老給付

有效年資  
給付月數

×

事故當月  
俸保

=

一次養老  
給付金額



# 給付月數

(\\$16)

養老給付

第01~10年每年**1**個月  
第11~15年每年**2**個月  
第16~19年每年**3**個月  
滿20年，共計**36**個月

88.531

每年  
**1.2**個月

103.6.1

每年  
**1.2**個月

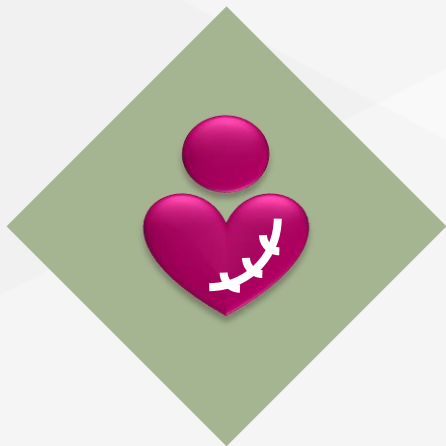
103.6.1前最多**36**個月

103.6.1以後每滿1年多給**1.2**個月

一次養老給付

(含曾領之公保養老給付及軍人保險退伍給付)

**得** 辦理優存者最高**36**個月  
**不得** 辦理優存者最高**42**個月  
(或拋棄優存者)



# 失能給付

## 相關規定及注意事項



# 請領規定 (§13)

失能給付

因疾病、意外傷害或執行公務所致  
經治療已達規定治療期限且**醫治終止**  
遺留無法改善之障礙  
符合失能給付標準附表所列之項目及規定  
經評鑑合格之醫院鑑定  
確定永久失能日在保險有效期間內

經醫治後症狀固定符合失能標準  
再行醫治亦無法改善



# 給付計算

失能給付

$$\begin{array}{c} \text{失能等級} \\ \text{給付月數} \end{array} \times \begin{array}{c} \text{事故當月} \\ \text{往前推算} \\ \text{6個月} \\ \text{平均保俸} \end{array} = \begin{array}{cc} \text{失} & \text{能} \\ \text{給付金額} \end{array}$$

給付月數	全失能	半失能	部分失能
因意外或疾病	30個月	15個月	6個月
因執行公務役 或服兵役	36個月	18個月	8個月



失能給付

# 失能證明書

使用111年7月修訂之表格格式

由評鑑合格醫院填寫並加蓋醫院印信

填寫內容須加蓋醫師章

治療經過、可否改善及確定永久失能日期等欄位須由醫師填寫認定  
(如曾在他院治療請醫師填寫)

公教人員保險

失能證明書

病歷號碼

◎請先詳閱背面之應注意事項及本保險失能給付標準附表後，始出具本證明書並填註病情詳況。

被保險人姓名		性別		出生日期	年	月	日
身分證統一編號		服務機關名稱					
通訊地址							聯絡電話
疾病或意外傷害發生之	時間		地點		原因		

本醫院治療紀錄 (病人病情尚未穩定或已於醫院留院觀察，請勿僅其要求開立本證明書)		失能部位	
疾病或意外傷害名稱		失能症狀是否固定且治療終止	
初診日期	年 月 日	失能情形是否其他治療方法可以改善	
住院日期	年 月 日至 年 月 日	經鑑定符合公教人員保險失能給付標準附表	失能，編號：第 號
手術日期	年 月 日	確定永久失能日期	年 月 日
傷口癒合日期	年 月 日	其他醫院治療經過及其他既往症狀	
門診日期	年 月 日至 年 月 日		
復健日期	年 月 日至 年 月 日		
治療經過			

失能部位之詳細圖解與標示	本證明書所列失能症狀經本醫師親自診斷，特此證明
	主治醫師 _____ 簽章
	專科醫師證書號碼 _____
	科 別 _____
	院 長 _____ 簽章
	中央衛生主管機關評鑑合格醫院名稱及字號
	評鑑合格字號 _____
	醫院名稱 _____ 印信
	中華民國 年 月 日

111年07月修訂

- 1 -



# 器官移植

失能給付



給付

器官未移植，符合失能標準

移植前未領給付，移植後功能再喪失，符合失能標準



不給付

移植前未領給付，移植後功能已改善

器官移植前已領給付，移植後，縱使功能再喪失，再符合失能標準

同一器官同一失能等級只能申領一次





# 死亡給付

相關規定及注意事項



# 請領規定 (§27)

死亡給付

被保險人在加保有效期間，發生死亡事故  
遺屬(死亡給付受益人)得請領



# 死亡給付月數

(\$27)

死亡給付

## 112.7.1以後

因公死亡 繳付保費未滿20年 36個月  
繳付保費20年以上 48個月★

非因公死亡 繳付保費未滿20年 30個月  
繳付保費滿20年未滿30年 36個月★  
繳付保費滿30年未滿35年 42個月★  
繳付保費滿35年以上 48個月★



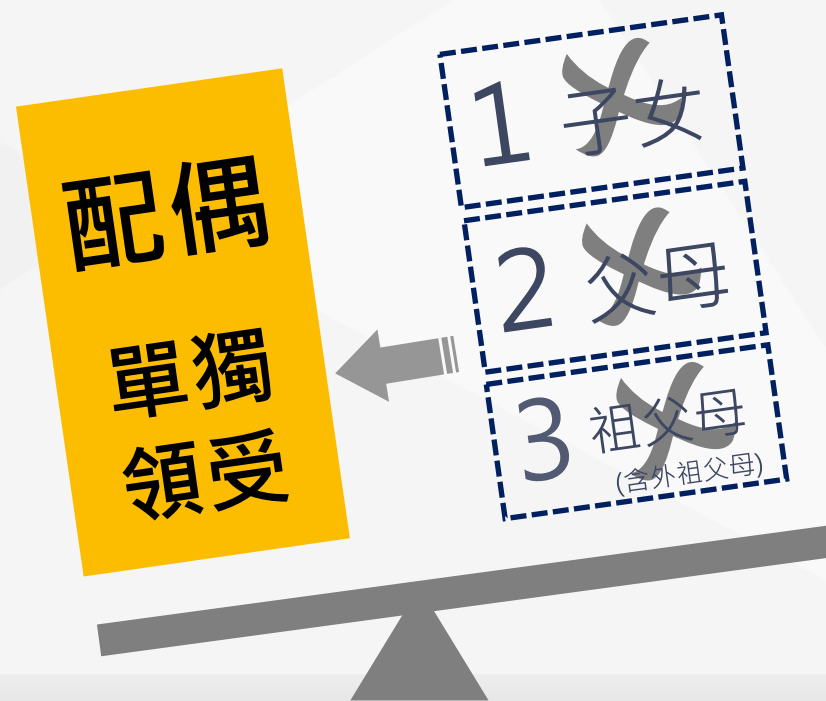
# 受益人 (\$28)

死亡給付



- 其餘1/2由1-3順序之受益人平均領受之
- 子女喪失或拋棄領受權者由其子女(即孫子女)代位領受
- 子女或孫子女含未出生之胎兒，並以將來未死產者為限

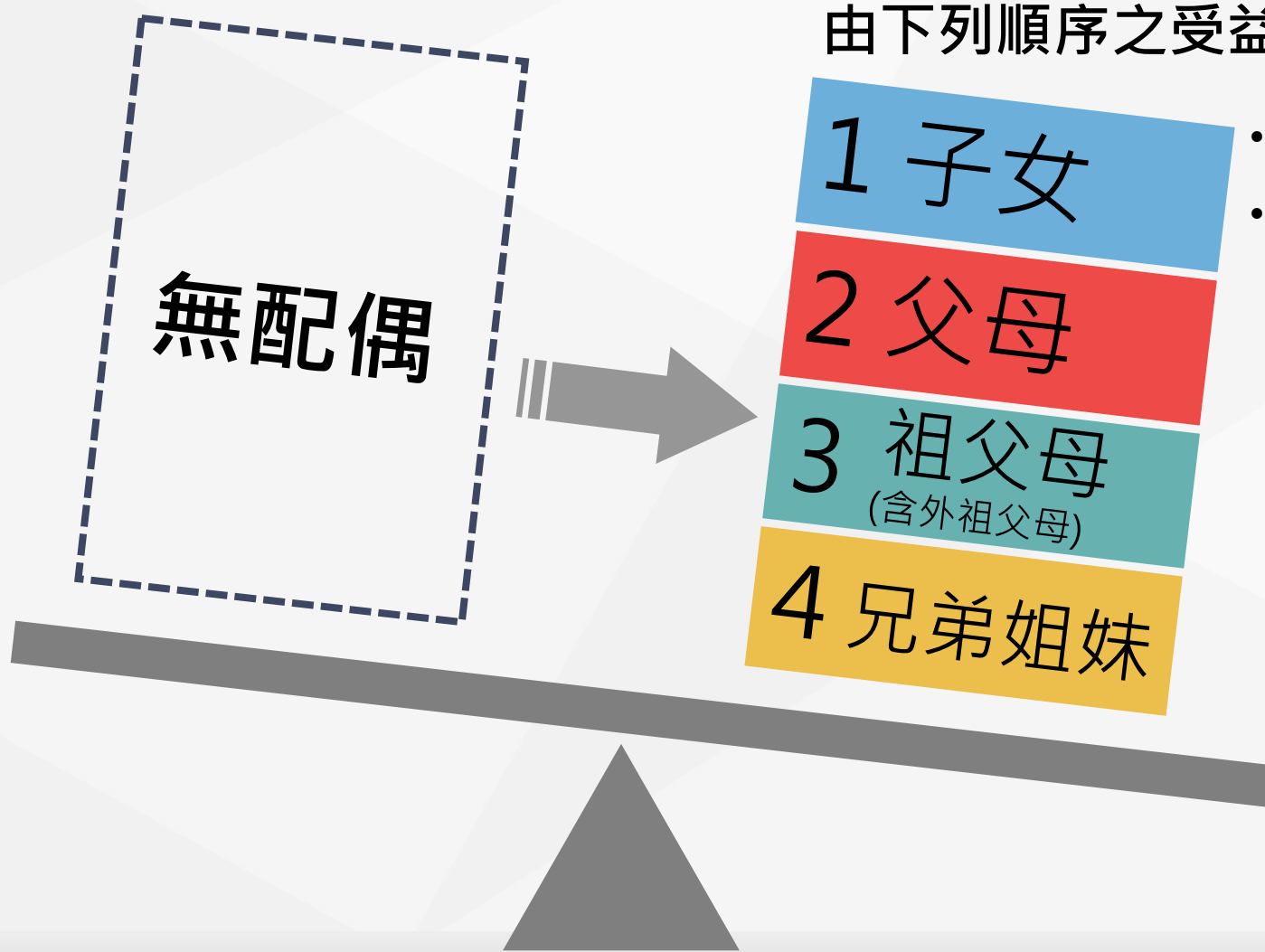
無1-3順序之受益人時，  
由配偶單獨領受



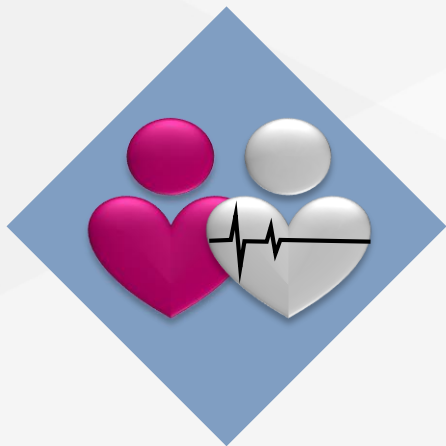


# 受益人 (§28)

死亡給付

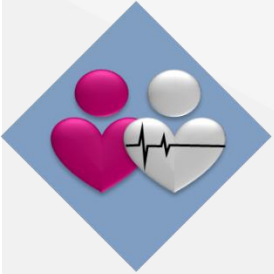


- 子女喪失或拋棄領受權者由其子女(即孫子女)代位領受
- 子女或孫子女含未出生之胎兒，並以將來未死產者為限



# 眷屬喪葬津貼

相關規定及注意事項

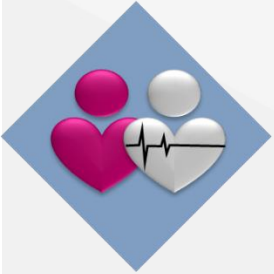


# 請領規定 (§34)

眷屬喪葬津貼

被保險人眷屬因疾病或意外致死亡

被保險人眷屬死亡日在被保險人保險有效期間



# 給付計算

眷屬喪葬津貼



## 給付月數

父、母、配偶

12歲～未滿25歲子女

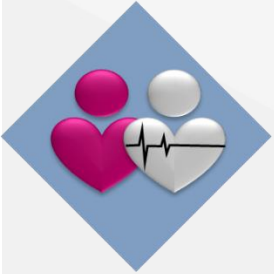
已為出生登記且  
未滿12歲子女

3個月

2個月

1個月





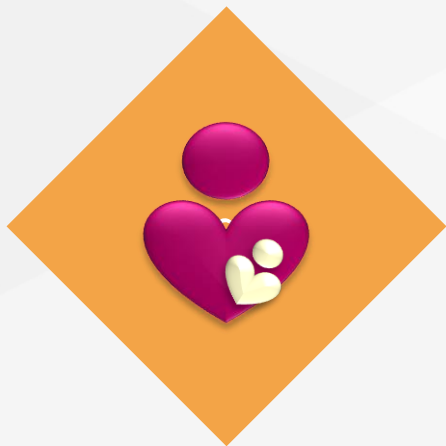
# 注意事項

生父(母)、養父(母)、繼父(母)擇一請領

公保與私校保已合併為同一種保險，不得分別申領

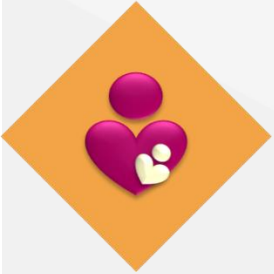
亡故者為多位被保險人之眷屬，需協商由一人提出請領  
(須檢附協商切結書)

若切結不實，由具領人自負一切不利後果之責任



# 生育給付

## 相關規定及注意事項



生育給付

# 請領規定

被保險人繳付保費滿280日後分娩

被保險人繳付保費滿181日後早產

被保險人生育日在保險有效期間



# 給付計算

生育給付



給付月數

一胎 2 個月

雙生以上按比例增給(104.6.12起增修)





# 注意事項

生育給付

## 分娩

- 妊娠滿37週產出胎兒



## 早產

- 胎兒產出時，妊娠週數20週以上但未滿37週



## 死產

- 妊娠20週以上之胎兒，於母體腹中產出時或產出後，無心跳或其他生命跡象之死產



仍得依早產及分娩定義，依規定請領

## 流產

- 妊娠中止在20週內產出，或妊娠週數不明而妊娠中止時，胎兒體重在500公克以下

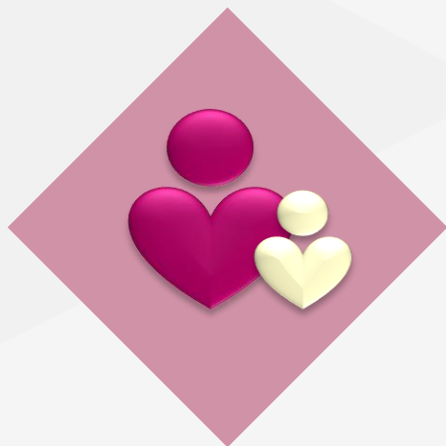


因不符公保法§36規定，不予給付



臺灣銀行

BANK OF TAIWAN



# 育嬰留職停薪津貼

相關規定及注意事項



# 育嬰留職停薪選擇

貼心小提醒：續保、退保應自留職停薪生效日起60日內選擇，一經選定，就不可再變更喔！

育嬰留停津貼



## 選擇續保



需要	<ul style="list-style-type: none"><li>繳納 <u>自付保費</u> (保費可遞延3年)</li></ul>	不需要
是	<ul style="list-style-type: none"><li>留職停薪期間 計入 <u>保險年資</u></li></ul>	否
有	<ul style="list-style-type: none"><li>育嬰留職停薪 <u>津貼</u></li></ul>	無
有	<ul style="list-style-type: none"><li><u>其他給付保障</u> (失能、死亡、眷屬喪葬津貼、生育給付)</li></ul>	無



## 選擇退保





# 請領資格

育嬰留停津貼

條件1.  
公保年資1年以上

條件2.  
養育3足歲以下



請領資格：  
三項條件均符合

條件3.  
辦理育嬰留職停薪，並繼續加保





# 給付標準

育嬰留停津貼

每位被保險人對同一



最多可領6個月，按月發給。

每月津貼金額＝

平均保險俸(薪)額(育嬰留職停薪之當月起前6個月) × 60%

育嬰留職停薪期間未滿6個月者，以實際期間發給；  
未滿1個月之畸零日數，按實際日數計算。



# 應注意事項

育嬰留停津貼

1

育嬰留職停薪期間同時撫育子女二人以上，是否均可請領育嬰留停津貼？

- ✓ 被保險人如同時撫育子女二人以上(含雙胞胎或多胞胎)，或育嬰留職停薪期間生下另名子女等情形，得錯開時間請領各子女之育嬰留停津貼，但各名子女均須3足歲以下。
- ✓ 同一期間以請領一位子女之育嬰留停津貼為限。



# 應注意事項

育嬰留停津貼

2

夫妻同為公保被保險人，在同一時間辦理同一子女之育嬰留職停薪，可否同時請領育嬰留停津貼？

貼心小提醒：

男性被保險人也可以申請領育嬰留停津貼喔！

**111.2.10修正**夫妻若同為公保之被保險人，在**同一期間**辦理同一子女之育嬰留職停薪並選擇繼續加保者，**得同時請領**育嬰留停津貼。



# 育嬰留停津貼加發補助

育嬰留停津貼加發補助

自110/7/1起實施

補助對象：依公保法§35條請  
領育嬰留停津貼之被保險人

公教人員育嬰留職停薪津  
貼加發補助要點

行政院人事行政總處訂定

每月按平均保俸（薪）額  
20%加發補助

與育嬰留停津貼合併發給  
無須另行申請

# 請求權時效

請領公保給付之權利，自請求權可行使之日起，因**10年**間不行使而當然消滅

可行使之日

養老給付	退休、資遣、離職 退保生效日
	保留年資 自勞保或軍保依法退職日
	領取國保老年給付 滿65歲當日

可行使之日

死亡給付	死亡日
眷喪津貼	眷屬死亡日
失能給付	確定永久失能日
育嬰留停津貼	取得育嬰留停津貼 <b>資格</b> 日
生育給付	被保險人分娩或早產日

於前項期限內請領給付者，除公保法另有規定外，應依保險事故發生時之規定辦理

# 公保法規及表格書據相關資訊

臺灣銀行  
BANK OF TAIWAN

個人金融 企業金融 數位金融 政策性業務

小 中 大 網站導覽 關於臺銀 永續發展 服務據點 English

代辦採購業務 公保服務 公庫服務 舊制勞退 關稅配額 外幣收兌處 防疫紓困

關於公保  
業務公告  
業務簡介  
保險種類  
服務據點  
服務滿意度調查  
公保業務座談會

法規及權益  
公保相關法規  
保險俸(薪)額標準表  
保險權利義務  
承保業務Q&A  
現金給付業務Q&A  
要保機關報送實務作業

公保e系統  
要保機關登入  
被保險人登入  
公保e系統操作手冊  
公保e系統Q&A

下載專區  
承保類表格  
現金給付類表格  
其他類表格  
公保業務座談會講義

統計資料  
統計資料背景說明  
要保單位及被保險人  
現金給付  
財務收支概況  
性別統計資訊  
公保統計年刊

公開資訊  
公保準備金按月公布事項  
公保準備金每半年公布事項  
公保準備金投資政策書  
保有及管理公保個人資料  
檔案公開項目彙整表  
保險費率精算報告書

代發超額年金專區  
代發超額年金機關查詢  
代發超額年金行事曆

CPI年金調整專區  
CPI Q&A  
CPI累計成長率計算表  
相關函釋

承保類表格

現金給付類表格

公保e系統要保機關登入

公保e系統被保險人登入

承保業務Q&A

現金給付Q&A

公保e系統



公教人員保險  
網路作業e系統

# 被保險人網路作業



公教人員保險網路作業e系統

## 被保險人網路作業

自然人憑證登入

健保卡登入

1. 使用自然人憑證：請備妥自然人憑證，輸入身分證統一編號、出生年月日及自然人憑證PIN碼，登入本系統。
2. 使用外來人口自然人憑證：請備妥外來人口自然人憑證，輸入統一編號、出生年月日及外來人口自然人憑證PIN碼，登入本系統。

身分證統一編號(統一證號)：

出生年月日：

如：民國75年1月1日，請輸入750101

憑證IC卡密碼(PIN碼)：

確認

清除

### 系統設定須知

1. 下載元件安裝檔

2. 操作手冊

系統服務時間：每日7:00-24:00

若有疑義，請於辦公時間(週一至週五9:00-17:00)來電洽詢，或email至  
[bot235@mail.bot.com.tw](mailto:bot235@mail.bot.com.tw)，我們將盡快為您答覆。

新手上路

系統設定須知

常見問題

下載區

聯絡我們

回公保服務

請使用Edge或Chrome等瀏覽器之最新版本，最佳之顯示解析度為1024\*768以上。  
台灣銀行公教保險部 TEL：(02)2701-3411 FAX:(02)2701-5622 台北市大安區106信義路三段140號6樓

# 系統登入-自然人憑證



臺灣銀行  
BANK OF TAIWAN

公教人員保險網路作業e系統

## 被保險人網路作業

自然人憑證登入

健保卡登入

1. 使用自然人憑證：請備妥自然人憑證，輸入身分證統一編號、出生年月日及自然人憑證PIN碼，登入本系統。
2. 使用外來人口自然人憑證：請備妥外來人口自然人憑證，輸入統一編號、出生年月日及外來人口自然人憑證PIN碼，登入本系統。

身分證統一編號(統一證號)：

出生年月日：

如：民國75年1月1日，請輸入750101

憑證IC卡密碼(PIN碼)：

確認

清除

### 系統設定須知

1. 下載元件安裝檔
2. 操作手冊

系統服務時間：每日7:00-24:00

若有疑義，請於辦公時間(週一至週五9:00-17:00)來電洽詢，或email至  
[bot235@mail.bot.com.tw](mailto:bot235@mail.bot.com.tw)，我們將盡快為您答覆。

新手上路

系統設定須知

常見問題

下載區

聯絡我們

回公保服務

請使用Edge或Chrome等瀏覽器之最新版本，最佳之顯示解析度為1024\*768以上。  
台灣銀行公教保險部 TEL：(02)2701-3411 FAX(02)2701-5622 台北市大安區106信義路三段140號6樓



# 系統登入-健保卡



公教人員保險網路作業e系統

## 被保險人網路作業

自然人憑證登入

健保卡登入

1. 請備妥健保卡，輸入健保卡註冊密碼，登入本系統。
2. 如為首次使用，請確定已至衛生福利部中央健康保險署網路服務註冊，取得註冊密碼，並下載及安裝「健保卡驗證元件」，如作業系統為Windows，請選下載元件安裝檔，才可順利讀取健保卡上的資料並進行連線驗證。
3. 使用健保卡登入，您的瀏覽器須為Microsoft Edge或Chrome。請參考電腦環境說明、健保卡網路註冊使用說明。
4. 當健保署健保卡驗證伺服器連線異常時，請改用自然人憑證登入。

您的瀏覽器版本：MSIE 11.0

是否支援使用：✓

健保署健保卡驗證伺服器狀態：連線至驗證伺服器失敗

請輸入健保卡註冊密碼：

確認 清除

系統服務時間：每日7:00-24:00

若有疑義，請於辦公時間(週一至週五9:00-17:00)來電洽詢，或email: [bot235@mail.bot.com.tw](mailto:bot235@mail.bot.com.tw)，我們將盡快為您答覆。

### 系統設定須知

1. 下載元件安裝檔
2. 操作手冊

### 網頁訊息



使用健保卡登入請用Google Chrome或IE 11.0以上版本。

確定

新手上路

系統設定須知

常見問題

下載區

聯絡我們

回公保服務

請使用Edge或Chrome等瀏覽器之最新版本，最佳之顯示解析度為1024\*768以上。  
台灣銀行公教保險部 TEL：(02)2701-3411 FAX:(02)2701-5622 台北市大安區106信義路二段140號6樓

# 系統主要功能

**臺灣銀行**  
BANK OF TAIWAN

公教人員保險網路作業e系統

剩餘時間7分38秒 使用者：

保險資料查詢 ▼

保險給付試算 ▼

保險給付資料登錄 ▼

保險給付資料查詢 ▼

通訊資料變更申請 ▼

被保險人  
首頁

最新消息

發布日期	主旨
1120504 	臺灣銀行全球資訊網升級及公保服務專區網址變更通知。
1110309  	公教人員保險法第35、51條修正條文之施行

顯示更多...

保險給付資料登錄

保險給付資料登錄，提供被保險人給付資料登錄及匯出檔案送要保機關辦理請領手續。

保險給付試算

提供被保險人本人試算各項保險給付請領之給付金額。

保險給付資料查詢

給付案件進度查詢，提供查詢被保險人本人給付請領案件之審核狀態。  
給付案件已領紀錄查詢，提供查詢被保險人本人各項給付歷史資料及列印給付證明書。

保險資料查詢

提供查詢及列印被保險人年資紀錄表、查詢年資資料、查詢基本資料及指定期間異動資料，以及查詢育嬰留職停薪選擇續保期遞延繳納之各期自付保險費資料。

臺灣銀行公教保險部 電話：(02)2701-3411 傳真：(02)2701-5622 Email:bot235@mail.bot.com.tw 隱私權聲明 地址：10634台北市信義路3段140號 5 - 6 樓

# 年資資料查詢



公教人員保險網路作業e系統

剩餘時間9分39秒 使用者：

登出

諮詢服務專線：02-27013411分機(承保)5316，(給付)5525

> 保險資料查詢 ▼

保險資料查詢

首頁 / 保險資料查詢 / 年資資料查詢

基本及異動資料查詢

年資資料查詢

年資紀錄表

育嬰留職停薪遞延保費查詢

> 保險給付試算 ▼

> 保險給付資料登錄 ▼

> 保險給付資料查詢 ▼

> 通訊資料變更申請 ▼

> 回公保服務

使用者資訊

姓名：

身分證統一編號：

生日：

顯示查詢結果

點選明細  
導入至明細頁面

10 顯示筆數

搜尋：

身分證號統一編號	姓名	最初加保日期	最後退保日期	加保年資	作業區
		930722		19年0月3日	明細

顯示第 1 至 1 項結果，共 1 項

上一頁 1 下一頁

說明：加保年資係被保險人參加公保之總年資(含已領養老給付年資)，給付年資須另行依照規定採計。

臺灣銀行公教保險部 電話：(02)2701-3411 傳真：(02)2701-5622 Email:bot235@mail.bot.com.tw 隱私權聲明

地址：10634台北市信義路3段140號 5 - 6 樓

# 育嬰留職停薪遞延保費查詢

**臺灣銀行**  
BANK OF TAIWAN

公教人員保險網路作業e系統

剩餘時間2分19秒 使用者：[ ]

諮詢服務專線：02-27013411分機(承保)5316・(給付)5525

登入

> 保險資料查詢 ▼

基本及異動資料查詢

年資資料查詢

年資紀錄表

**育嬰留職停薪遞延保費查詢**

> 保險給付試算 ▼

> 保險給付資料登錄 ▼

> 保險給付資料查詢 ▼

> 通訊資料變更申請 ▼

> 回公保服務

保險資料查詢

首頁 / 保險資料查詢 / 育嬰留職停薪遞延保費

使用者資訊

姓名：[ ]

身分證統一編號：[ ]

生日：[ ]

試算終止日

[ ]

查詢

清除

(不輸入則代入育嬰終止日期)

顯示查詢結果

10 ▼ 顯示筆數

搜尋：[ ]

身分證號統一編號	姓名	育嬰留職停薪續保起日	續保迄日	遞延保費	作業區
[ ]	[ ]	1040820	1060819	20381	<div>明細</div>

顯示第 0 至 0 項結果，共 0 項

上一頁

下一頁

點選明細  
導入至明細頁面

臺灣銀行公教保險部 電話：(02)2701-3411 傳真：(02)2701-5622 Email:bot235@mail.bot.com.tw 隱私權聲明 地址：10634台北市信義路3段140號 5 - 6 樓

# 保險給付試算

**臺灣銀行**  
BANK OF TAIWAN

公教人員保險網路作業e系統

剩餘時間9分47秒 使用者：

登出

> 保險資料查詢 ▼

> 保險給付試算 ▼

保險給付試算

> 保險給付資料登錄 ▼

> 保險給付資料查詢 ▼

> 通訊資料變更申請 ▼

給付試算

首頁 / 給付試算作業 / 給付試算

使用者資訊

姓名：  
身分證號：  
出生日期：

試算資料統計

養老給付登錄：0筆  
失能給付登錄：0筆  
眷屬喪葬津貼登錄：0筆  
生育給付登錄：0筆  
育嬰留職停薪津貼登錄：0筆  
死亡給付登錄：0筆  
領受養老年金者餘額登錄：0筆

試算資料登錄

10 ▼ 顯示筆數

搜尋：

<input type="checkbox"/> 全選	給付種類	請領日期	事故日期	操作區
目前查無資料!				

顯示第 0 至 0 項結果，共 0 項

上一頁

下一頁

☒ 個人資料遮蔽 

整批試算

整批刪除

登出系統試算資料即刪除

# 保險給付試算資料登錄

**臺灣銀行**  
BANK OF TAIWAN

公教人員保險網路作業e系統

剩餘時間9分31秒 使用者:  **登出**

> 保險資料查詢 ▼

**保險給付試算 ▼**

> 保險給付資料登錄 ▼

> 保險給付資料查詢 ▼

> 通訊資料變更申請 ▼

**給付試算**  
首頁 / 給付試算作業 / 給付試算 / 退休

**退休** 退職 資遣 離職退保 保留年資 失能 眷屬喪葬 生育 育嬰

死亡 領受養老年金者餘額 平均保俸試算

身分證統一編號:  (居留證統一編號)

被保險人姓名:

被保險人出生日期:

\*一、退保日期:  (ex.1030601)

\*二、退休原因:

\*三、退休金種類:

\*曾領、請領、兼領月退休(職、伍)給與總金額

\*支領一次退休(職、伍)給與(含本次及曾領之一次退休(職、伍)給與、補償金及年資結算金) 退休(職、伍)給與總金額

\*每月優惠存款利息  (以優存款額×利率÷12計算,四捨五入至元)

四、減額年金自選發放日期:  (ex.1030601)

(註:選擇減額年金者,可自選發放日期,另符合一般年金資格或選擇展期年金者,此欄位不需輸入資料)

\*五、曾領或本次請領之一次養老給付(含軍人保險退伍給付)有無辦理優存(18%或中央銀行或財政部所屬公營銀行員工之優惠存款): ☐有 ☐無 ☐放棄

☒ 個人資料遮蔽 **確認** 回上一頁 清除

說明:1.確認:就本頁面輸入資料直接試算。

臺灣銀行公教保險部 電話:(02)2701-3411 傳真:(02)2701-5622 Email:bot235@mail.bot.com.tw 隱私權聲明

地址:10634台北市信義路3段140號5-6樓

# 報告完畢